



GALÉRIA UMELCOV SPIŠA

**sprievodca**  
**výstavou**

# Human Animal

I.

**NAJBLIŽŠÍ PRÍBUZNÍ**

Opica – Pes – Mačka

**NEXT OF KIN**

Ape – Dog – Cat

# Human Animal

I.

**NAJBLIŽŠÍ PRÍBUZNÍ**

Opica – Pes – Mačka

**NEXT OF KIN**

Ape – Dog – Cat

Aký je vzťah človeka ku zvieratám?  
Nakoľko je človek súčasťou zvieracej ríše?

Výstava **Human Animal** / Človek – Zviera (názov je v angličtine) chce zodpovedať tieto otázky.  
Podnázov *Najbližší príbuzní / Opica – Pes – Mačka* napovedá, ktorým zvieratám je výstava venovaná.  
Opica sa zo zvierat najviac podobná človeku,  
kým pes a mačka sa stali jeho najbližšími priateľmi.

**Máš aj ty doma psa, mačku, prípadne opicu?**

Mnohí umelci majú veľmi blízky vzťah k zvieratám.  
Svoje skúsenosti preniesli do umeleckých diel, ktoré  
ŕa pozývame dotvoriť.

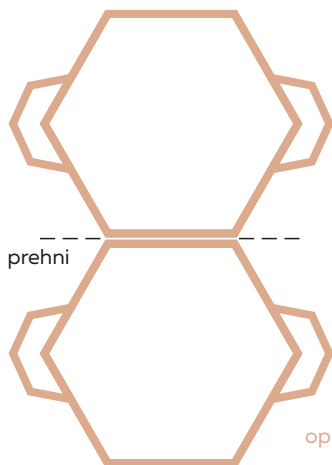
## Úloha:

Vyrob si svoj zvierací amulet! Vystrihni piktogram opice, psa alebo mačky, dokresli alebo domaluj podľa seba a prehni na polovicu.

Primeraj šnúрку, na ktorej chceš amulet nosiť na krku, odstrihni a konce zauzli. Vnútorňú stranu potri lepidlom, prilož šnúрку uzlíkom a amulet zlepi.

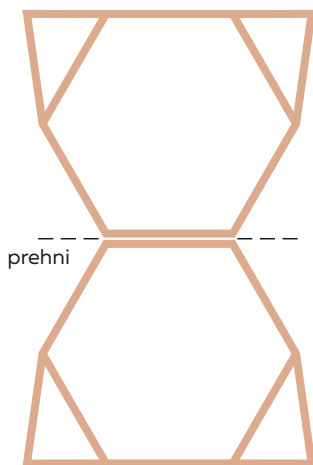


Amulet je predmet, ktorému možno pripísať zázračnú moc a ktorý má chrániť pred chorobou, nešťastím a pod.



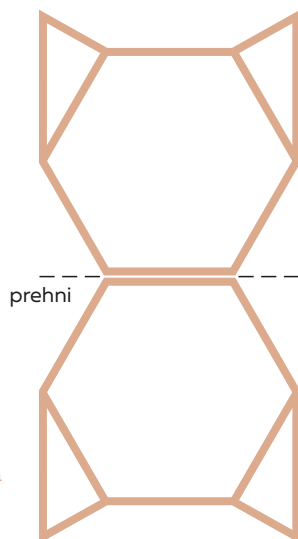
prehni

opica



prehni

pes



prehni

mačka



### **Mikuláš KRAVJANSKÝ**

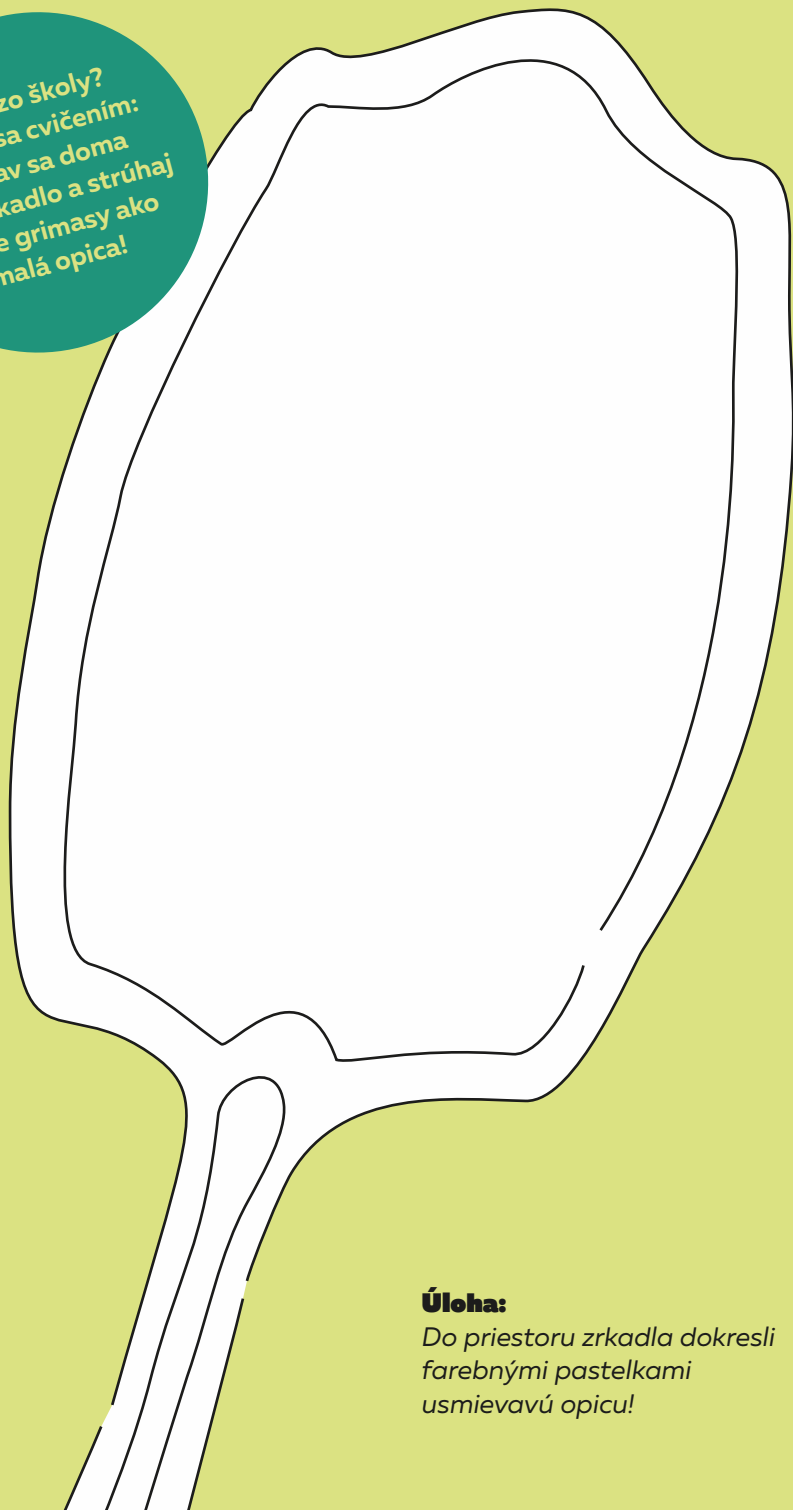
(\*1928)

Umelec sa venuje najmä klasickej grafickej tvorbe. Jeho dielo *Zrkadlo II.* zobrazuje rám barokového ručného zrkadla, v ktorom sa objavuje tvár opice otočenej k divákovi.

Jednoduchá kompozícia vyvoláva otázku, či je to odraz, kto je divákom a kto zobrazeným.

*Zrkadlo II*, 2009,  
lept na papieri, 38 x 28 cm,  
zo zbierky galérie, G 1777

Stres zo školy?  
Uvoľni sa cvičením:  
postav sa doma  
pred zrkadlo a strúhaj  
rôzne grimasy ako  
malá opica!



**Úloha:**

Do priestoru zrkadla dokresli  
farebnými pastelkami  
usmievavú opicu!



**Megan LAURENT**  
(\*1990)

Táto francúzska umelkyňa pracuje v médiu fotografie. V diele *Cachée n°2* sa použitím masky napája na charakterové kvality mačky – slobodu a eleganciu.

## Úloha:

Vytvor si masku mačky z papierovej hmoty (papier-mâché).

### Potrebuješ:

- vazelínu alebo olej
- toaletný papier alebo obrúsky
- noviny
- nožnice
- múku
- tekuté lepidlo
- temperové farby
- štetec



1. Na základnú formu (môže to byť nafúknutý balón) nanies vrstvu masťného krému, vazelínu, alebo rastlinný olej.
2. V nádobe vymiešaj hladkú múku s vodou na lepivú pastu. Je možné pridať trochu lepidla.
3. Toaletný papier (obrúsky) a novinový papier natrhaj na malé prúžky a namoč do nádoby s pastou, aby nasiakli.
4. Papierové pásy nalepuj na balón vrstvu po vrstve a formuj do požadovaného tvaru masky mačky. Je dôležité nanášať každú nasledujúcu vrstvu rovnomerne.
5. Masku nechaj sušiť 2-3 dni pri izbovej teplote. Po vysušení masku odstráň zo základnej formy (balóna), vyrež otvory pre oči a zarovnaj okraje. Po bokoch masky vytvor dierky pre gumičku.
6. Masku ľubovoľne vymaľujte temperovými farbami. Môžeš ju tiež ozdobiť flitrami, či kúskami látky.

**Matt MORRIS**

(\*1968)

Americký umelec, ktorý  
zostavuje nápadité kompozície  
z nájdeneých predmetov a starých hračiek.  
Digitálna fotografia *Ape with Citroën*  
(Opica s Citroënom) pripomína scénu  
z hollywoodského filmu,  
necháva však na nás, aby sme  
dotvorili naznačený príbeh.



*Ape with Citroën* (Opica s Citroënom), 2017,  
digitálna fotografia C-tyt, priemer 50 cm



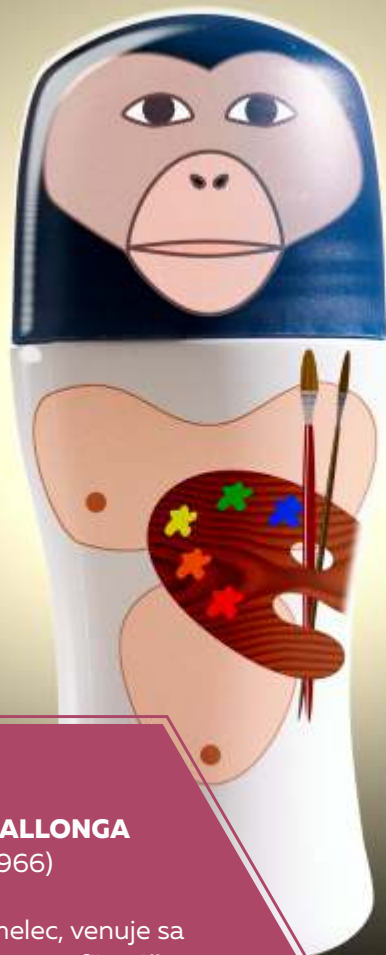
## Úloha:

Vymysli a napíš svoj krátky príbeh k fotografii.

### Opica s Citroënom

Handwriting practice area consisting of 20 horizontal dotted lines.

**Tip na zábavu:**  
vyber svoje staré hračky  
- zvieratká a zostav z nich  
kompozíciu s príbehom.  
Odfot' výsledok mobilom  
a opýtaj sa kamarátov,  
aký príbeh na foto-  
grafii vidia oni.



**Marc VILALLONGA**

(\*1966)

Španielsky umelec, venuje sa najmä digitálnej fotografii, pričom sa inšpiruje estetikou reklám a súčasného dizajnu. Práce Gos a Mico zo série *Family Toys* (Rodinné hračky) predstavujú zvieracích superhrdinov, ktorí sú aplikovaní na formu dezodorantových obalov.

Mico a Gos z cyklu *Family Toys*, 2008, digitálna fotografia, 40 x 30 cm



**Úloha:**

*Nájdi si prázdnu sklenenú fľašu zaujímavého tvaru. Pomocou farieb na sklo z nej vytvor postavu psa alebo opice. Fľaša môže podľa tvaru slúžiť ako váza, nádoba na čaj alebo iné drobnosti.*

**Pola DWURNIK**

(\*1979)

V tvorbe poľskej umelkyne zohrávajú zvieratá dôležitú úlohu – sú partnermi, priateľmi a rozprávačmi príbehov. V sérii *Apolonia's Garden* (Záhrada Apolónie) zobrazuje samu seba v spoločnosti vybraných zvierat.



Two faithful dogs (Dva verné psy), 2012,  
olej na plátne, 46 x 55 cm

**Úloha:**

*Domaluj temperovými farbami  
do diela svoj autoportrét.*

Vieš, čo je to  
**AUTOPORTRÉT?**

Je to portrét autora  
samotného.

Autoportrét vzniká tak,  
že sa umelec pri maľbe  
pozerá do zrkadla.



Apolonias Garden (Záhrada Apolónie), 2011,  
olej na plátne, 46 x 55 cm

Twins (Dvojičky), 2013,  
olej na plátne, Ø 170 cm,  
zo zbierky galérie,  
M 2112



**Matúš LÁNYI**  
(\*1981)

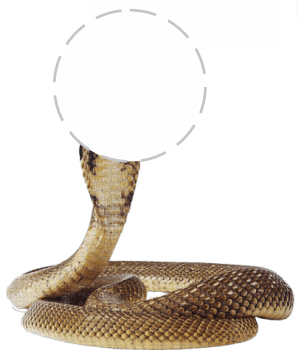
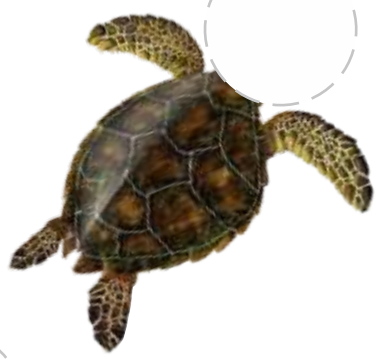
Je maliar, videoumelec a tvorca inštalácií. Vo svojej tvorbe dlhodobo vedie dialóg s náboženstvom a digitalizáciou. Maľba *Twins* je inšpirovaná obrazmi konzumného sveta, pričom hlavy pravekých mačacích šeliem napovedajú o nebezpečenstve.

**Dokážeš  
priradiť názvy skupín  
k telám zvierat?**

- šelmy · vtáky · hlodavce ·
- kopytníky · plazy ·
- ryby · obojživelníky ·
- primáty ·

**Úloha:**

*Nájdí v starých časopisoch obrázky zvierat. Vystrihni im hlavy a dolep do vyznačených priestorov ku rôznym telám, aby vznikli fantastické tvory!*





Dievča s kocúrikom, 2018,  
olej na plátne, 150 x 130 cm

**Jana FARMANOVÁ**  
(\*1970)

Vo svojej tvorbe zachytáva čaro každodennosti. V diele *Dievča s kocúrikom* namaľovala svoju dcéru s mačkou Sfinx. Mačky Sfinx sú bez srste, napriek tomu sú veľmi hebké na dotyk.

### **Úloha:**

Vytvor mačke svetřík z farebných bavlniek, aby v zime neprechladla. Rôznofarebné bavlnky nalepuj do požadovaného tvaru. Môžeš pritom vytvoriť na svetri zaujímavý vzor (napr. srdiečko alebo hviezdu).







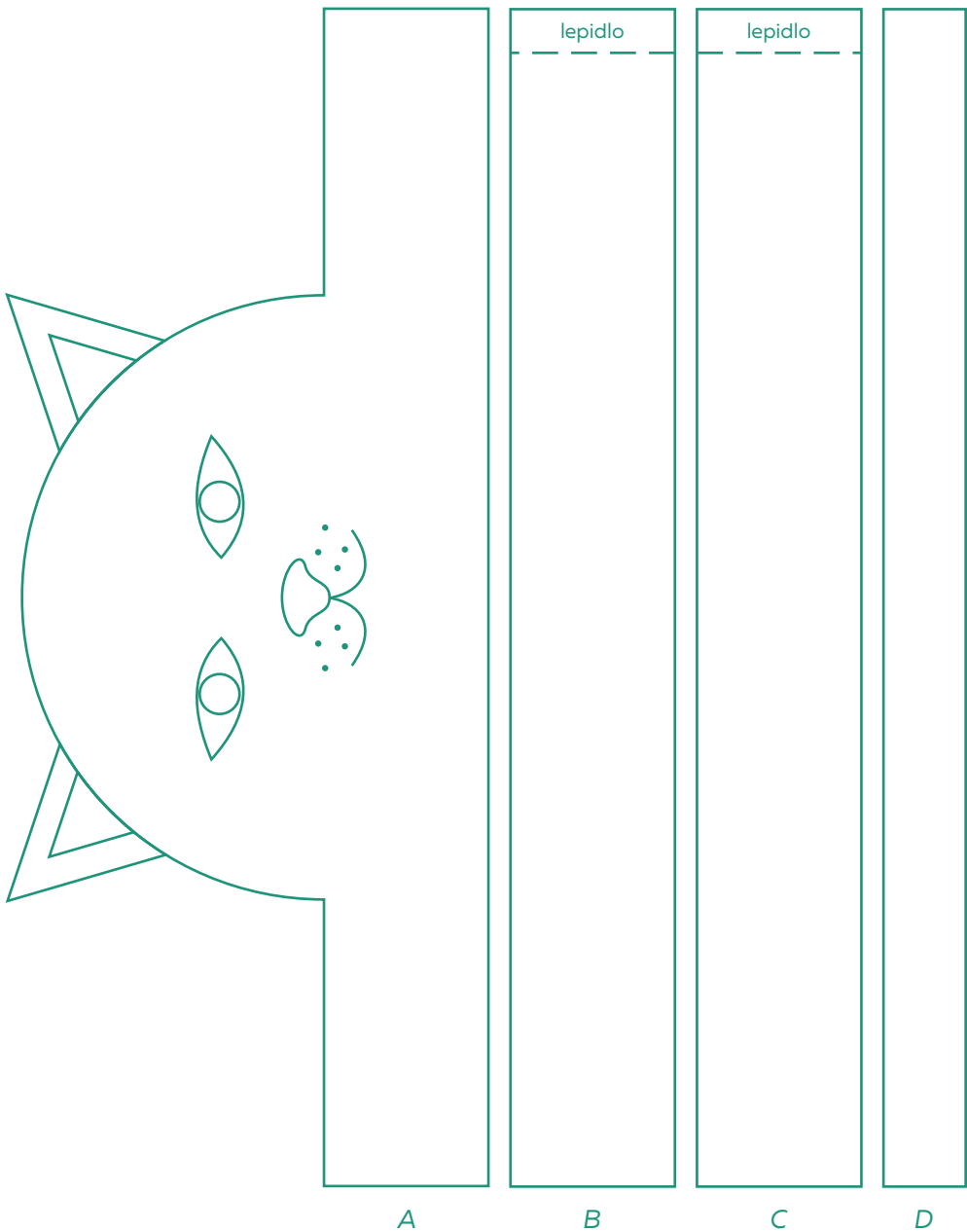
Infantka ZINA II., zo série  
Respect to Velázquez, 2017,  
olej na plátno, 160 x 130 cm

**Alena ADAMÍKOVÁ**  
(\*1972)

maluje zvieratá, ktoré sa prelínajú  
s človekom. Jej obraz *Infantka Hato*  
zobrazuje malú princeznú, ktorá má  
na hlave namiesto koruny mačku.  
Obraz *Infantka ZINA II.* zase  
predstavuje princeznú,  
ktorá má v účese zapletenú  
dve mačky.

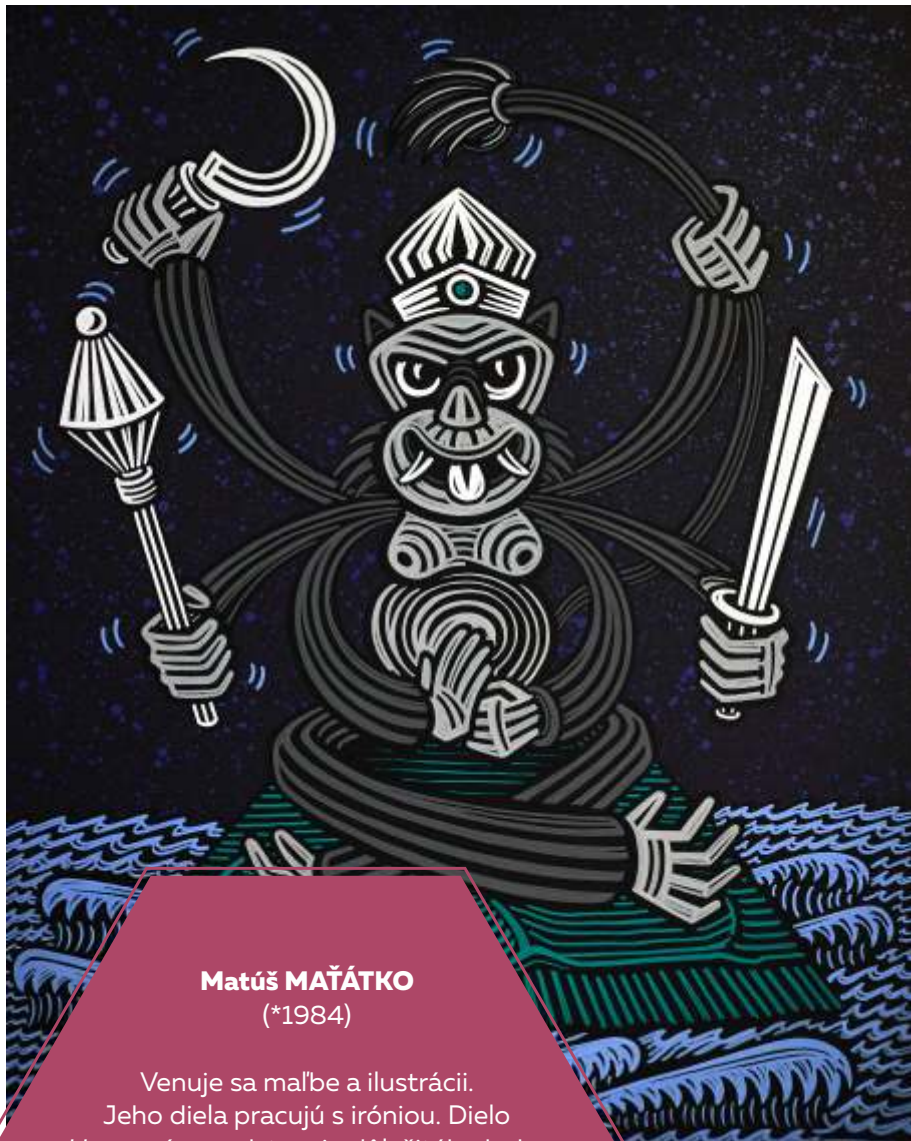


Infantka HATO, zo série  
Respect to Velázquez, 2015,  
olej na plátno, 130 x 90 cm



### Úloha:

Vytvor si mačaciu korunu. Najprv vyfarbi motív farebnými pastelkami. Vystrihni jednotlivé časti. Prilep časti B a C po stranách časti A. Primeraj na svojej hlave a podľa potreby skráť úzky pásik D. Po jeho koncoch daj lepidlo a spoj časti B a C tak, aby vznikla uzavretá mačacia koruna.



## Matúš MAĹÁTKO

(\*1984)

Venuje sa maľbe a ilustrácii. Jeho diela pracujú s iróniou. Dielo *Hanumán* predstavuje dôležitého boha indického hinduistického náboženstva. Hanumán sa zobrazuje ako poločlovek – poloopica s viacerými rukami, v ktorých má rôzne atribúty\*.

Hanumán, 2019,  
kombinovaná technika  
na plátne, 100 x 80 cm

\*atribút = podstatný znak predmetu



**Úloha:**

Hanumán je bohom bojovníkom. Skús bojovať proti chorobe, hlúposti a lenivosti tak, že vyfarbíš jednotlivé atribúty – proti chorobe zelenou, hlúposti červenou a lenivosti modrou farbičkou.



**Anka LEŚNIAK**  
(\*1978)

Súčasná poľská umelkyňa vystavuje dielo Hekate, ktoré je zobrazením gréckej bohyne mágie, čarodejníctva a noci. Táto bohyňa sa často zobrazovala v spoločnosti čiernych mačiek. Typické pre mačky sú ich svietiace oči, ktoré vyvolávajú v ľuďoch pocit tajomna a strachu.

Hekate, 2014,  
z cyklu Incarnations (Vtelenia),  
digitálna fotografia, lightbox, 70 x 70 cm

## Úloha:

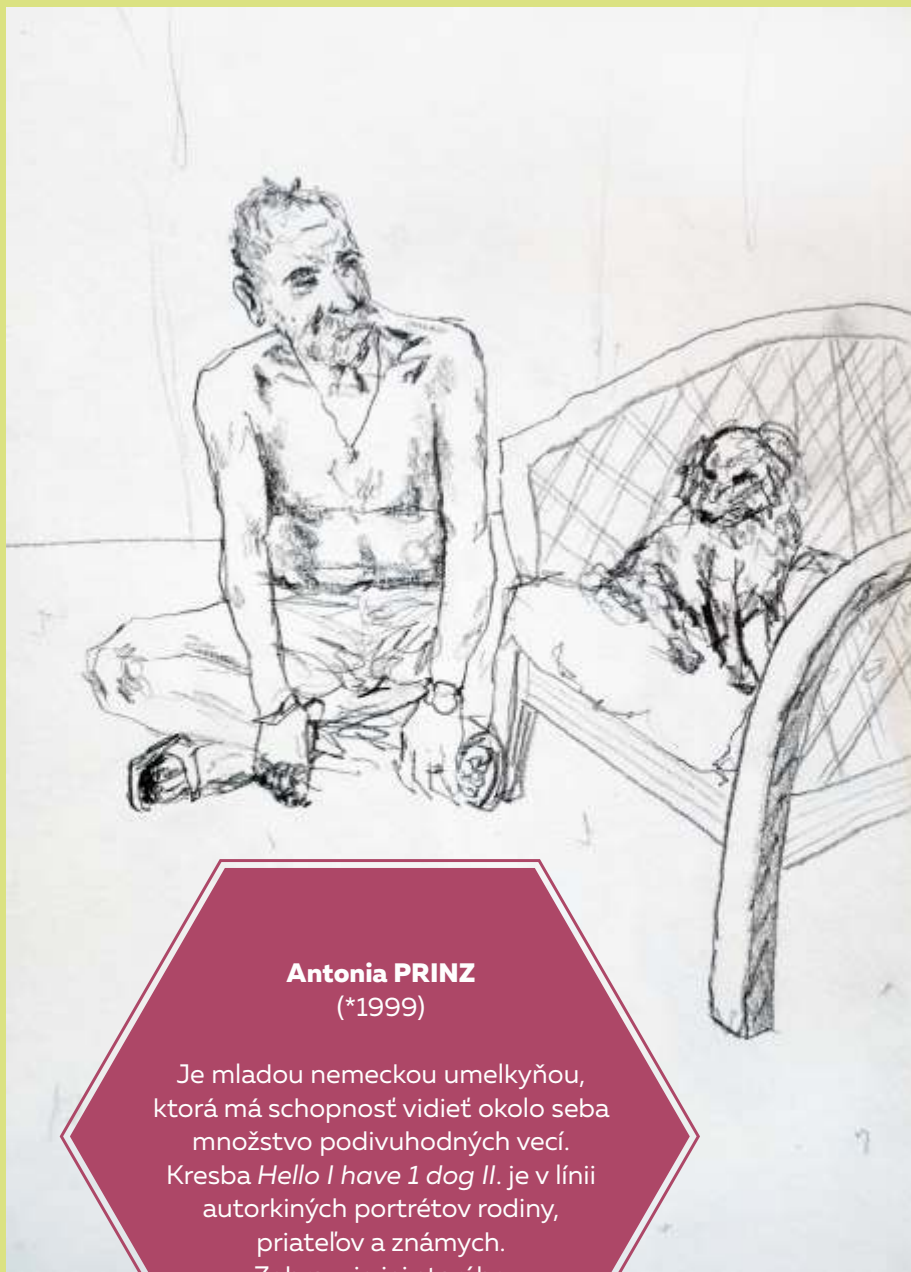
Vytvor si svietnik so svietiacimi očami!

### Potrebuješ:

- rýchloschnúcu modelovaciu hmotu
- tupý nožík
- valček (prípadne fľašu)
- pravítko
- temperové farby
- misku s vodou
- štetec



- 1.** Vypracuj hmotu v rukách, aby bola trochu tvárnejšia a vyvalkaj z nej plát hrubý asi 0,5 cm.
- 2.** Nájdi väčší pohár (s priemerom asi 9 cm) a obkresli ho na pláte hmoty. Získaš tak kruhový základ svietnika.
- 3.** Následne si vyvalkaj ďalší plát s hrúbkou asi 0,5 cm a rozmermi približne 8 x 20 cm, ktorý bude tvoriť steny svietnika. Ten natoč okolo pohára.
- 4.** Do stien svietnika vyrež otvory v tvare očí.
- 5.** Počkaj kým modelovacia hmota stvrdne, potom môžeš pohár odstrániť.
- 6.** Vyfarbi vonkajšiu stranu svietnika tmavými odtieňmi farieb (tmavomodrá, tmavočervená, tmavozelená). Tmavá farba svietnika zvýrazní kontrast svetla zo sviečky. Počkaj, kým farba uschne.
- 7.** Večer vlož do svietnika čajovú sviečku a určite ťa poteší výsledok!



**Antonia PRINZ**  
(\*1999)

Je mladou nemeckou umelkyňou,  
ktorá má schopnosť vidieť okolo seba  
množstvo podivuhodných vecí.  
Kresba *Hello I have 1 dog II.* je v línii  
autorkiných portrétov rodiny,  
priateľov a známych.  
Zobrazuje jej starého  
otca so psom.

Hello I have 1 dog II., 2020,  
ceruza na papieri, 20 x 30 cm





**Úloha:**

*Urob skicu seba a svojho psíka, či iného zvieratka,  
ktoré by si chcel/a mať pri vašej obľúbenej spoločnej činnosti.*



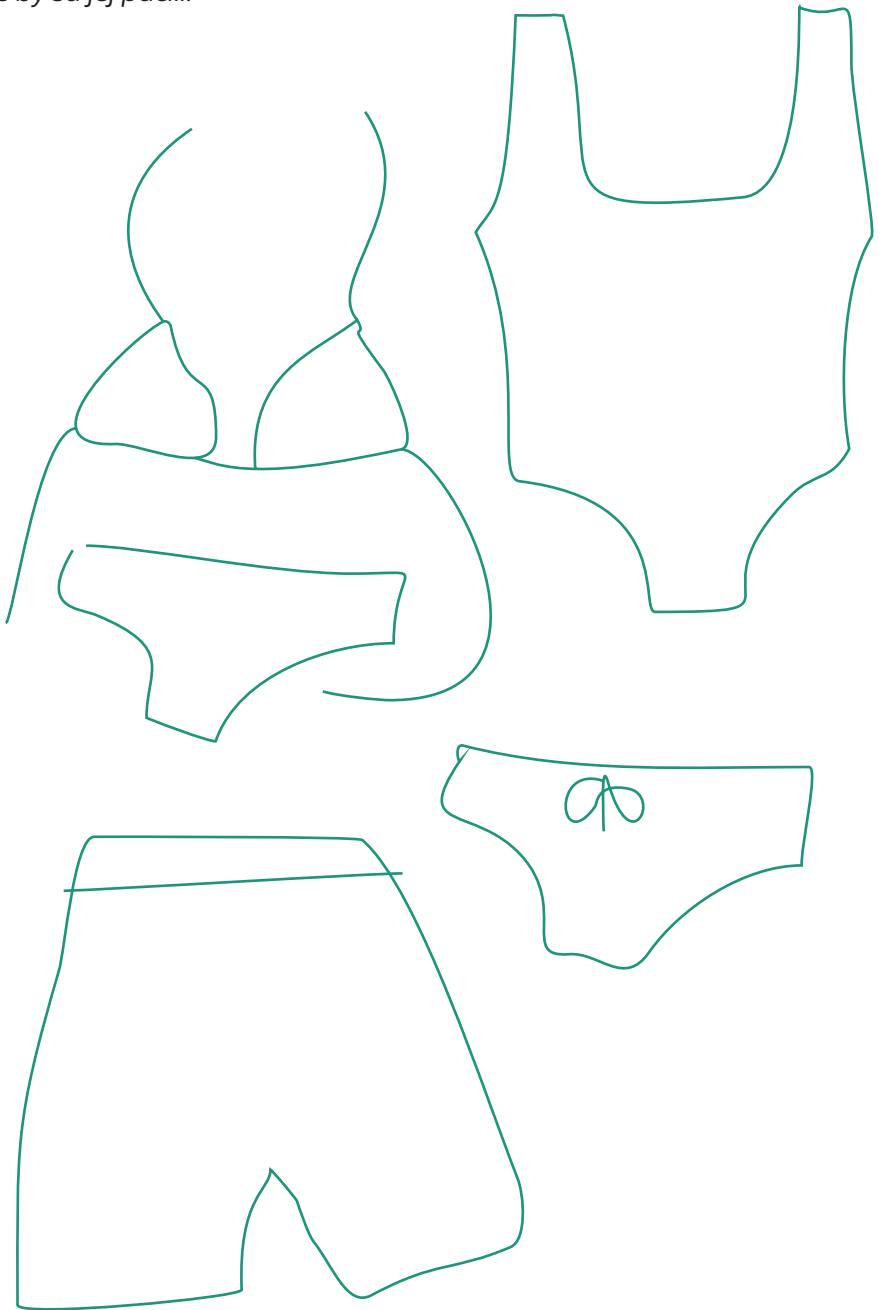
**Igor ONDRUŠ**  
(\*1972)

Jeho malba je denníkovým záznamom malých príbehov a prežívania autora. Opica Bonobo, s ktorou sa umelec stretol v ZOO, je podobná šimpanzovi a žije v skupinách so silnými sociálnymi väzbami. Obraz predstavuje šťastie prítomnej chvíle.

Bonopo, 2011,  
olej na sololite, 80 x 60 cm

**Úloha:**

Opica leží na rozkvitnutej lúke a teší sa zo slnka, akoby sa opaľovala.  
Použi ľubovoľnú výtvarnú techniku a skús navrhnuť plavky,  
aké by sa jej páčili.





**Peter ŽUPNÍK**  
(\*1961)

Jeho diela sa vyznačujú poéziou nájdených zázrakov. Umelec má schopnosť premieňať šedú realitu do vizuálnych príbehov. Fotografia *Chatte noire* predstavuje mačku, ktorá nás zaujme svojim osobitým charakterom.

*Chatte noire*, 1996 – 2006,  
fotografia, 29 x 40 cm,  
zo zbierky galérie, F 1674

### **Úloha:**

Vytvor svoj vlastný osobitý zverinec mačiek, alebo iných zvierat.

### **Potrebuješ:**

rôznofarebné voskové pastelky, čierny tuš, štetec, veľký kliniec

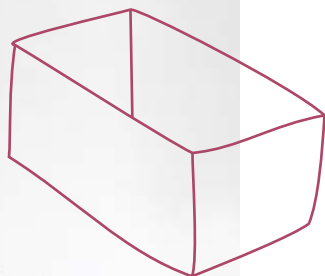
- 1.** Stranu vpravo vyfarbi voskovými pastelkami. V hrubej vrstve nanášaj rôzne svetlé a výrazné farby tak, aby pokryli celú plochu papiera.
- 2.** Potom celú plochu vymaluj čiernym tušom v 2 až 3 vrstvách.
- 3.** Klincom vytvor kresbu zvierat tak, že budeš postupne vyškrabávať časti čierneho tušu. Odstránením vrstvy tušu odkryješ farby voskových pasteliek, ktoré si predtým naniesol na papier.

Priestor pre tvoje šikovné ruky!

## Miro TRUBAČ

(\*1986)

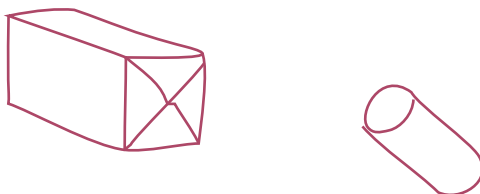
Autorove sochárske práce sa vyznačujú poetickým humorom a čerpajú inšpiráciu z lokálneho prostredia. Skulptúra *Štart* zobrazuje detskú zlomyseľnosť ako hlúpe preukazovanie hrdinstva v partii rovesníkov.



Štart, 2015,  
kolorovaná sadra,  
55 x 100 x 72 cm

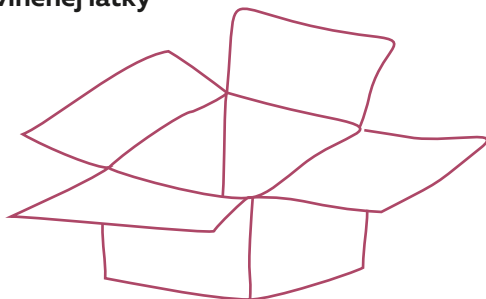
## Úloha:

Porozmýšľaj ako sa správame k zvieratám. Ktorým zvieratám ubližujeme a ako? Vytvor si skulptúru (\*skulptúra je iné slovo pre sochu) vybraného zvieräťa podobnou technikou ako pracuje umelec.

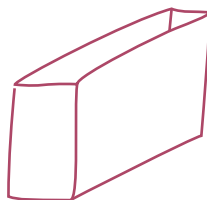
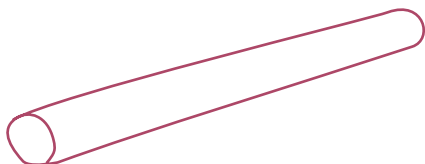


## Potrebuješ:

- staré škatuľky a škatule rôznej veľkosti
- lepidlo
- staré obvazy alebo nastrihané pásy bavlnenej látky
- sadru
- nádobu s vodou (plastový kelímok)
- akrylové farby
- štetec
- igelit



1. Podlahu alebo pracovný stôl prikry igelitom.
2. Jednotlivé škatule zlep spolu tak, aby vytvorili „kostru“ zvieräťa.
3. Do nádoby s vodou postupne syp sadru a miešaj, kým sa nevytvorí biela tekutina o hustote riedkeho jogurtu. Pozor, sadra bude rýchlo tuhnúť, preto musíš pracovať rýchlo.
4. Postupne namáčaj v riedkej sadre staré obvazy, alebo pásy látky a obtáčaj ich okolo škatúl! Pokračuj kým nevytvoríš tvar vybraného zvieräťa.
5. Nechaj svoje dielo zaschnúť a potom zviera vyfarbi akrylovými farbami.



# Human Animal

**Sprievodca výstavou**



**Vydavateľ:** Galéria umelcov Spiša (GUS)  
- kultúrne zariadenie Košického samosprávneho kraja, 2021

**Editorka:** Mgr. Lucia Benická – riaditeľka GUS

**Autorka sprievodcu a výstavy:** Mgr. art. Katarína Balúnová, ArtD. – GUS

**Grafický návrh:** Mgr. art. Ivana Babejová, ArtD. – GUS

Náklad: 1000 ks  
ISBN 978-80-89081-78-3

